

價值創新推手 共創美好未來



卓越經營服務團簡介



Business Excellence
Service Teams profile

2025 年改版

本刊物使用 FSC 森林管理委員會認證紙張及大豆油墨印製

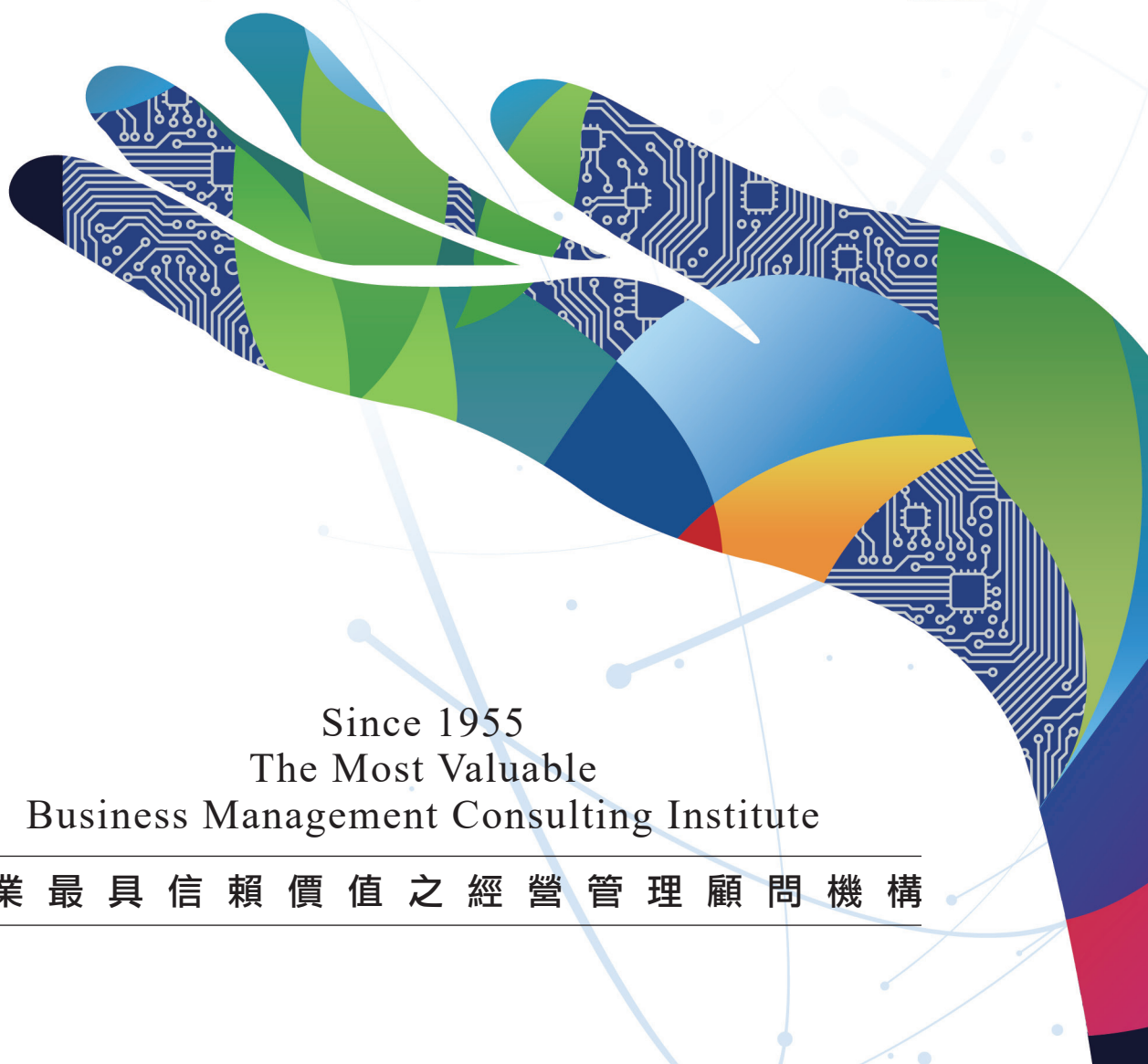
廣告



中國生產力中心

CPC China Productivity Center

卓越經營 服務團



Since 1955
The Most Valuable
Business Management Consulting Institute

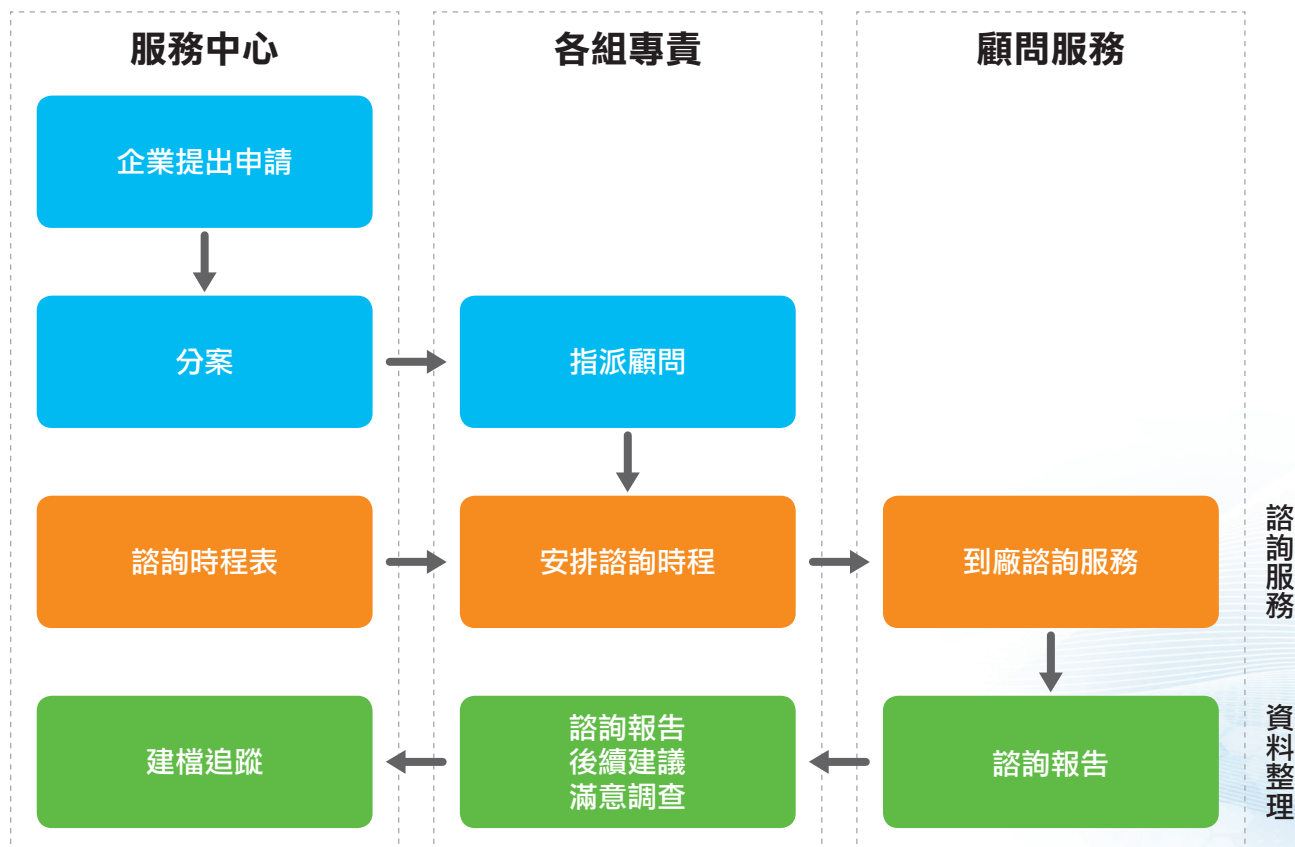
企業最具信賴價值之經營管理顧問機構

服務團服務申請作業



立即掃描 聯絡我們

線上申請 → 分案流程 (4 個工作小時內) → 顧問通知單 (一日內) → 到廠諮詢與企業服務單 (一週內)



卓越經營服務團		團長	副團長
生產力再造	許富華 協理 總部分機：02135 E-mail：02135@cpc.tw	田曉華 總監 (06)213-4413 分機 02075 E-mail：02075@cpc.tw	
數位轉型	黃建邦 協理 總部分機：02501 E-mail：02501@cpc.tw	陳錫鈞 主任 總部分機：02215 E-mail：02215@cpc.tw	
在地創生	楊超惟 協理 總部分機：01821 E-mail：01821@cpc.tw	何潤堂 協理 (07)336-2918 分機 02542 E-mail：02542@cpc.tw	
跨域整合	邱宏祥 協理 總部分機：00919 E-mail：00919@cpc.tw	吳健彰 總監 總部分機：02304 E-mail：02304@cpc.tw	
學習成長	黃怡嘉 協理 總部分機：02543 E-mail：02543@cpc.tw	曾英富 總監 (04)2350-5038 分機 03178 E-mail：03178@cpc.tw	
創新研發	邱婕欣 協理 總部分機：01896 E-mail：01896@cpc.tw	郭美慧 總監 總部分機：02403 E-mail：02403@cpc.tw	

- 總部位置：221432 新北市汐止區新台五路一段 79 號 2 樓
- 電話：(02)26982989 · 傳真：(02)26982976
- 客戶服務專線：0800-022-088 (服務時間 AM 08:30-PM 05:30)



新世代國家競爭力提升之策略思維

回首臺灣過去之「經濟奇蹟」，係開發中國家經濟發展之典範。財團法人中國生產力中心（以下簡稱 CPC）恭逢其盛，與臺灣企業一起見證了這一段歷史。1982 年「工業自動化服務團」結合產官學研各界專家，以作業合理化、流程標準化、生產自動化、管理資訊化為四大重點訴求，帶來風起雲湧般提升生產力之革新風潮，該團並於 1987 年併入 CPC，繼續為提升臺灣整體產業競爭力而努力。

2006 年臺灣引以為傲之國家競爭力呈現衰退局面，此一警訊顯示臺灣競爭力之成長幅度遠不如其他國家。作為提升企業生產力、品質力、精實力、知識力、創新力、智慧力及成功力之機構，CPC 更責無旁貸地挑起振衰起敝之重責大任，承襲工業自動化服務團之精神，期能再造另一個奇蹟。

2007 年為因應此需求，CPC 推出「產業卓越經營服務團」協助企業克服經營管理之瓶頸追求卓越。近年來，為因應產業永續發展需求，進行服務團轉型，並與時俱進，應用 AI 趨勢發展科技，積累智慧資本，提供企業自我評量、最佳實務學習、知識創新、資訊科技、數位轉型、淨零轉型、產業輔導、學習成長、人才培育等各項經營管理服務，為提升臺灣中小企業成為卓越企業而努力。

從顧問服務、顧客滿意進而創造顧客成功為目標

策略思維

- 以二次生產力運動及生產力再造為訴求
- 以跨產業為區隔，鎖定服務族群
- 服務能量含括第三級產業與跨域整合
- 落實 ESG 善盡企業、社會及環境永續責任
- 應用 AI 趨勢發展科技、積累智慧資本

實施方法

- 產官學研整合：彙整資源完整模組化服務
- 顧客需求掌握：即時回應，設立一站式服務
- 卓越經營模式建構：透過企業生產力再造、數位轉型等評量，提供客製化服務

生產力再造 卓越經營服務團



以總合生產力為核心理念，輔以數位精實管理手法，協助企業從自我診斷、規劃藍圖到實踐智慧生產與 AI 應用服務，整合 IoT、SCADA、BI、ERP、MES+ 等技術與系統，建構科技化智慧經營與生產管理體系，使生產營運成本最適化、價值最大化，並整合淨零排放目標及綠色生產力技術，實現數位 / 淨零雙軸轉型，提升企業競爭力。

為能協助企業因應工業 4.0 及氣候變遷之衝擊，具備正確觀念與有效導入智慧化、低碳化、模組化等應用技術，讓企業邁向雙軸轉型之目標，自行開發「工業 4.0 iBench 生產力再造成熟度評量 (以下簡稱 4.0 iBench)」系統，讓企業可於 CPC 官網點選 ME Bench 平台進入 4.0 iBench 進行自我評量，以掌握目前總合生產力水準與精進對策。





4.0 iBench 評量

全面品質管理
再造評量

本團致力於持續提升企業總合生產力，以 4.0 iBench 為起點，結合產業公協會協助企業，並協同資技服務業者之能量，提供專家進行諮詢、診斷、整合與輔導服務，依照企業體質及經營狀態提供客製化服務方案，協助企業規劃智慧製造發展藍圖、淨零排放路徑圖與永續報告書，並依規劃需求協助申請政府相關補助計畫，加速落實推動臺灣企業邁向數位 / 淨零雙軸轉型之新契機。

輔導 / 協助案例



電子加工業

透過評量規劃智慧製造發展藍圖，從單一製程精實生產改善，以 IoT 聯網設備參數鏈結品管、生管，即時監控品質效率，導入實驗計畫優化品質效能，發展技術服務平台，整合上下游資訊自動回應服務及接單，並結合淨零排放趨勢連結 IoT 聯網設備，建置能源管理系統進行能耗監控及改善工作。



電子組裝業

導入精實生產，建立單件流產線，生產標準化作業後引進自動組裝設備，大幅降低人工作業；分析實際出貨狀況，找出各種變化要因與規律，選用最適數學模式，應用 AI 分析模組產出對應策略，有效掌握下游需求，透過平台靈活調整生產排程，降低庫存且提高出貨準時率。



醫療院所及生技醫材業

導入企業永續卓越經營輔導，結合永續發展目標釐清企業經營使命與願景，並運用 PESTL、SWOT 及 BSC 等策略分析工具，展開獨有的永續發展方向、策略目標與部門的當責任務，再應用數位工具 (BI 平台) 呈現 ESG 各項指標與部門任務的達成狀況，實現卓越經營的管理機制。



電線電纜業

以數位精實管理導入 IoT 及 SCADA 平台，自動擷取材料耗用量與稼動狀況，再透過 BI 軟體整合 ERP 與能源系統，除釐清超耗要因進行改善外，並找到碳排熱點進行改造；導入產品模組化設計，調整為拉式 +ATO 生產管理方式，大幅降低庫存成本，並同步建立分批、分步制之成本管理模式。



金屬 / 機械加工業

協助規劃智慧生產服務發展藍圖，彙整企業內部寶貴專業經驗，系統化分類專業知識，運用學習平台隨時培育各種專業，讓老師傅經驗得以傳承；設備可透過 IoT、SCADA 及 MES 平台主動監控，並透過 BI 戰情室隨時掌握在海內外設備稼動與性能狀態，顯現異常點並進行要因分析，有效提升設備生產總合效率。



食品製造業

確立 ESG 發展策略，對廠內溫室氣體排放源進行盤點，編寫溫室氣體報告書，並由第三方機構進行查證，獲取合理保證等級。結合導入 GHG-CCS 及能源管理系統來統計溫室氣體排放資訊並找到排碳熱點，進而優化製程提高效率與品質，降低碳排總量，為企業永續經營創造競爭優勢。

數位轉型 卓越經營服務團



數位轉型
成熟度評量

在數位浪潮席捲下，企業唯有掌握轉型關鍵，才能持續創新。本團秉持「以策略為核心、以技術為骨幹、以人為本體」之理念，導入 AIoT、5G、大數據、雲平台、商業智慧（BI）、人工智慧（AI）等科技，串聯價值鏈上下游，打造高效率、高價值之數位營運模式。

數位轉型從策略規劃起步，運用本中心發展之策略工具，從市場定位延伸出創新商業模式，轉型不僅導入技術，更創造經濟效益。實踐階段包含知識供應鏈建構、社群機制與雲端平台整合，藉由跨系統整合與可視化管理，實現價值鏈整合，提升品質與效能，並透過行動化應用，實踐永續經營。

系統
整合

顧客
體驗

商模
再造

資源
引導

雲端
介接

營運
卓越

CPC DX Bench評量引導數位精實與資訊科技應用
-以數位驅動創新價值，實現企業智慧進化-

諮詢
診斷
領觀念

教育
訓練
育人才

顧問
輔導
伴輔導

建置
導入
導系統

平台
租賃
建平台

知識數位化

企業知識
社群經營
專家黃頁
全文檢索

經管數位化

進銷存管理
客戶管理
電子商務(EC)
網站經營(EIP)

數位化

製造效能
優化

MES+
BI / RIBI
Big Data
AI

服務體驗
優化

CBIS
RFM
Open Data
UXID

數位優化/數位鏈結

雲端系統
介接

產業雲端媒合
雲端資源應用
先進技術協同
雲端地端整合

營運效能
提升

人力資源管理
產品數據管理
供應鏈結管理
客戶關係管理

數位轉型

專業服務核心範疇：

- 轉型藍圖與策略設計：透過工作坊與管理工具，分析環境與競爭力，制定具體可行轉型藍圖。
- 商業模式與價值重塑：協助企業重構價值主張，設計數據導向之新型商業模式，開展平台化與智能製造。
- 營運流程與數據強化：針對生產、品質等流程進行數位聯結，整合 OT 與 IT 系統，建立數據治理能力，為 AI 應用奠基。
- 智慧應用與 AI 導入：規劃 AI 應用場景，如預測維護、智能排程等，並優化相關資料與模型部署。
- 組織共識與文化培養：透過共識營、領導課程等推動組織文化變革，內化數位思維為企業 DNA。

輔導 / 協助案例**金屬加工 | 智慧物流與車隊調度**

導入車機整合與即時路線規劃系統，結合多倉物料派送與最短路徑演算建議，成功降低配送時間與油耗成本，有效提升供應效率與出貨準確度。

食品加工 | 供需協同與預測管理

協助家禽業者整合契作雞場與電宰場資訊，建構「家禽供應鏈預測系統」，精準掌握育成期程與市場需求，提升訂單轉換率與減少存貨壓力，提升整體決策效率。

紡織成衣 | 知識平台建構與人力養成

導入企業知識物件化平台，結合 S-OJT 育成模組，建立專家知識庫與技能分級制度，並推出行動學習 APP，打造結構化學習與即時支援環境，提升新進員工上線效能與知識傳承品質。

化工產業 | 設備參數標準化與 AI 建模

輔導一家特殊化學品製造企業，萃取資深技師之隱性知識，建立關鍵製程參數模型，結合設備監控與歷史資料，建立 AI 模型預測產品穩定度，協助企業減少生產波動率，縮短新品導入期程。

製造業 | 智慧工廠導入與數據驅動管理

一家傳統塑膠射出工廠面臨產線效率低落與品質不穩定問題，本團導入智慧品質管理系统，將原有紙本流程全面電子化，建立設備數據串流與即時品質監控平台，並整合知識管理平台與行動化裝置，讓現場主管可即時掌握不良率異常並即刻調整參數，成功縮短品質異常反應時間。

政府單位 | 數位治理與跨域整合

- 建置全國道路 GIS 平台與自動派工系統，提升養護效能。
- 協助工程估驗電子化與進度控管，簡化流程、提升履約能量。
- 整合契約管理、巡查 APP 與繳費平台，建構一站式維運服務。

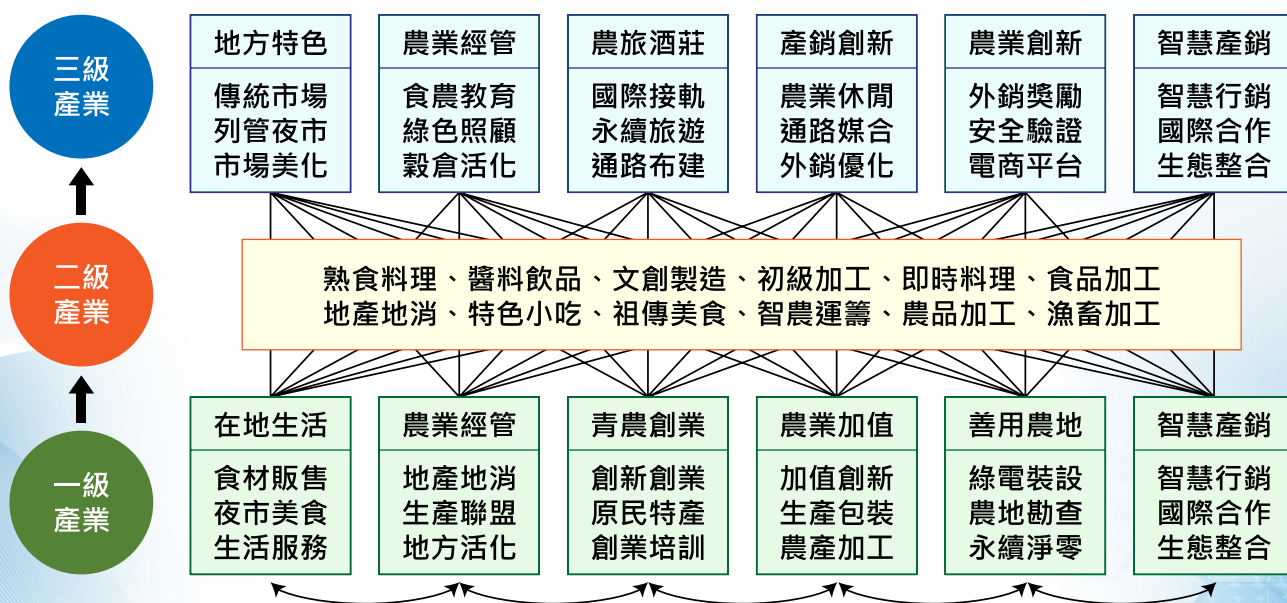
在地創生 卓越經營服務團



從地方為出發點，以實現人物境共好思維，彙集地方特色、文化資產及環境資源，運用經營管理與 AI 科技手法，結合產、官、學、研能量，振興地方經濟孕育智慧資本，追求持續創新成長量能，傳承地方文化特色，創造高價值之地方型產業，促使在地連結之生態系與國際接軌。

本服務團核心能量包含：

- ESG 輔導及產業溫室氣體、碳足跡盤查與輔導。
- 農業經營創新、初加工、包裝設計及品牌形塑。
- 地方產業及文化特色育成、分析與商模之創價。
- 智慧農業生態系育成、成果推廣以及國際交流。
- 傳統市場及夜市轉型升級改造規劃設計與落實。
- 農業企業化經營、策略聯盟與中衛體系之輔導。
- 青年農民創業輔導資源整合與國內外標竿研習。
- 食農教育推廣、教育士培訓驗證落實地產地消。



診斷 / 輔導案例



永續創價與國際接軌

為實現 2030 永續發展目標，將聯合國 SDGs 17 個目標，聚焦並致力於惜食與綠色餐飲、農產加工加值、農村釀造、農遊伴手、微品牌商模及 AI 智慧科技工具行銷等，推廣並促進環境與產業共好共榮與國際接軌。



傳統市集與攤商優化改造

保留傳統市場與夜市傳承始祖飲食精髓，融入美學及文創風格設計氛圍，講究庶民小吃美味與人情味，符合整齊清潔、乾淨衛生、舒適明亮之環境，並推動建置行動支付、線上宅配服務與食安檢驗，確保購物便利服務與食材飲食健康。



經營專區與農業淨零

輔導農民團體致力於農地友善成立農業經營專區，整合專區生產、加工、運銷，提升品質與服務，提升農地經營價值確保農地永續耕作；透過溫室氣體盤查與產業綠趨勢與碳足跡輔導等政策推動措施，朝向 2040 農業淨零排放之願景邁進。



青年農民產銷整合

協助青年農民規劃從農利基，調查分析市場需求趨勢，明確從農價值定位，積極學習農業生產、加工及配銷技術，運用智慧化與低碳化生產與設施、機具，提供各種專業代耕，有效整合地區農民資源，共創共享價值。



智慧農業生態系育成

辦理智慧農業生態系育成，建構技術服務業者與農民需求鏈結。透過評估農產、禽畜及漁產智慧化需求，提供農漁場智慧生產管理所需之軟硬體，克服農漁業人力及技術不足困境，促進產業智慧化轉型升級。



農業企業化經營管理

輔導農民團體如產銷班、合作社、農企業等，運用組織管理與團隊運作凝聚共識，建立企業化產銷觀念與經營體系，促進農民團體資源運用透通，消除團隊合作疑慮，達到區域整合提升產業收益。



食農教育士培育驗證

依農產品特色、加工及烹飪料理，展現營養、選用、儲存及食用知識，對人體健康貢獻與養生等常識，設計建構整體性教材與實務培訓，讓農產品促進消費者健康與在地情感鏈結，降低食物里程，實現地產地消之願景。



農業策略聯盟整合

依農產品產銷價值鏈，規劃專業分工與價值分享模式，建立農產供銷協同合作根基，確保農產生產之規格、品質及供貨服務符合市場需求；結盟同業提供更完整之供貨體系，攜手合作成功邁向國際市場。

跨域整合 卓越經營服務團



商業服務業
智慧化評量

以「跨領域、跨地域、跨世代」為核心理念，採生態系之架構整合企業進行價值鏈重組。透過經管策略規劃、創新商業模式建構、品牌行銷及通路布建、國際布局等服務，為企業找到新藍海。

服務團從跨界新思維出發，提供企業在集團經管策略、賦能、品牌與通路布建及國際布局等方面之協助；結合 AI 與數位驅動等關鍵技術與系統；打造以新生態系為基礎之創新研發，建構數位轉型及品牌行銷與市場通路之跨界合作新模式，是企業升級轉型之加速器，亦為卓越經營之好夥伴。



輔導 / 協助案例



製造業

協助電子製造服務廠 (EMS) 建立雲端供應鏈整合平台，完善物料運籌解決因料件種類多，供應商供貨交期協調與報價管理不易之問題，達到縮短料件交期，對客戶交期縮短至 1 週內確認，提升接單反應力，同時減少採購人力，提升企業經營績效。



體系輔導案例

串聯婚宴、廚餘回收業者與農業產銷班，快速將廚餘變有機肥，除減少病毒傳播與環境負擔，再供農民種植作物供應餐飲使用，打造廚餘循環再利用系統，達到碳排減少逾八成，推動綠色永續經濟。



智慧輔導案例

協助餐飲業者導入多項智慧科技應用，提升餐飲營運效能與員工體驗，解決人工操作與管理低效等問題。輔導內容包含：設備報修系統、智能叫貨與食安打標，強化食品安全與庫存管理；新人報到與員工餐系統，優化人資流程與員工關懷，增進歸屬感並降低營運成本。



產品輸出展店案例

媒合業者參加新加坡加盟展，對接當地通路，推出漢方養生湯品，經商標註冊、優化品牌包裝，研發合市場口味產品，交由專廠殺菌常溫包裝，保證品質、運送方便，再透過發表會及 Facebook、Instagram 網紅宣傳，並成功外銷及六個月後在新加坡展店、登陸市場。



海外展店案例

著名豆花品牌與香港業者以聯名快閃店，及研發推出布丁、楊汁甘露、芋泥桃膠、麻辣豆花 4 款創新口味測試水溫成功，再進行在地商標與公司登記，並接續於中環與甜品店合作，規劃行銷促進活動及體驗營、記者會，透過吸睛體驗活動，提升網路與實體媒體聲量下帶動消費，成功拓展香港市場。



納管工廠

結合各領域專家輔導，協助業者從改善計畫核定到完成改善，並取得「低碳及智慧化基礎轉型個案補助」導入智慧化製程設備如自動上下料系統，利用機械手臂替代人工，與自動清除廢料，提升效率 20%，良率達 95%。最終成功取得特定工廠登記，推動企業升級與永續發展。



有機農業

協助有機農產零售商運用臺灣原生物進行產品研發，開發多元化商品，重組價值鏈。藉由經管策略的規劃、創新商模的建構，並結合品牌行銷及 O2O、OMO 通路布建，共拓展出 11 個實體與線上通路，逐步建立產品價值鏈，進而帶動企業年營業額翻倍成長的卓越成果。

學習成長 卓越經營服務團



本服務團以引領前瞻學習成長文化，落實創新知識價值為核心理念，傳播前瞻經管新知、蓄積企業人力資本、提升員工職能成長。透過豐富學習資源，扮演企業卓越學習與人才育成之最佳夥伴，為企業挹注永續成長動能。

藉由線上線下混成學習模式，傳授專業經管知識，透過培訓一站式服務，提供經管職能（管理／專業／通識）與證照職能（法令／職訓／檢定）學習成長課程，打造專業職能育才一流場域，每年為我國各產業企業培育逾 10 萬人次以上。

CPC 成立 70 年來，陪伴國內企業走過各階段轉型需求，適時導入管理變革與人才培育策略。近年因應國際智慧化、低碳化雙軸轉型發展趨勢，面對永續議題，企業出現綠領人才荒之壓力，本服務團適時應對產業需求，針對製造業、服務業及農業之特性，提供「ESG 永續發展系列職能學習成長藍圖」，協助企業綠領人才養成，成為邁向永續發展之路的堅強後盾。

企業卓越學習與成長的驅動者 引領前瞻學習成長文化，推動創新知識價值方案



人才發展 / 組織學習服務成果



智慧化 × 低碳化雙軸轉型人才培育

針對企業應關注之永續經營、循環經濟、多元平等、健康安全及系統化風險等關鍵點，CPC 積極培育具國際視野之溫室氣體查證管理人才、產品碳足跡人才、永續產品設計人才、低碳智慧化人才等，協助企業找出平衡、共生之未來創價新模式。2018 年於中區服務處建置「智慧製造體驗道場」，隔年設立「亞洲生產力組織 (APO) 智慧製造卓越中心 (COE on SM)」，不僅使我國智慧製造技術揚名海外，也因此獲得勞動力發展署支持，分別於 2021 年及 2023 年設置「智慧自動化產業人才培訓據點」及「ESG 人才培訓據點」，2025 年更自主積極設立智慧化、低碳化學習成長基地以積極培育國內、外人才。



新知傳播 × 媒體出版 × 閱讀倡議

1956 年《能力雜誌》創刊以來，引介國際前瞻經管趨勢，串連本土標竿企業典範，更積極藉由「數位經管知識串流」模式，以多元影音融入讀者閱讀情境，協助企業透過領先創新思維，引領市場脈動。出版品多次榮獲金書獎與金鼎獎肯定，2023 年起更為了讓閱讀深植企業文化，驅動員工在活躍閱讀中追求知識激盪與創新思維，CPC 推動閱讀趣系列活動，倡議企業重燃閱讀氛圍，增添智慧資本；兩年來已辦理 16 場次活動，累計線上線下達 1,811 家企業人士共襄盛舉。



職訓證照專業人才培育

培育「職業安全衛生」、「工程營建」、「消防安全」等三大領域人才，2022 年新增高空工作車操作人員、2023 年新增移工培訓等課程，協助企業培育優秀職訓證照人才，屢獲評鑑優等及 TTQS 金牌肯定。



經營管理人才職能培育

培育跨世代與接班傳承產業人才，滿足企業人才資本發展而辦理階層別與職能別學習地圖，包含領導管理、產、銷、人、發、財、品質、社群經營、人工智慧 (AI)、商業智慧 (BI)、機器人技術、數位轉型等實務課程，獲顧客肯定。



連鎖門市服務業

成立於 1998 年，主打便宜划算之品牌定位，以鄉村包圍城市策略快速佈點展店，且以陸續併購其他同業方式，成為全臺同業據點數量之最，近期已超過千家。自 2018~2024 年協助培育全臺據點管理 / 職安 / 消安職能提升，總計 12,200 名人才。



消費性電子產品製造業

創立於 1975 年，為全球光電元件及電子關鍵模組之領導廠商。近年積極耕耘智慧產業，開發彈性、迅捷之全球供應鏈管理與多元化海外布局。自 2018~2024 年間協助培育基層主管之品質管理能力提升，共計 67 堂，培育逾千人次，滿意度達 92 分以上。



休閒服務業

自 2008 年成立以來，致力於提供合法且健康的投注管道，並積極支持國內運動發展。2024 年銷售額達到新臺幣 640 億元。秉持著誠信、關懷及專業之理念，該企業為政府培育運動人才提供重要資金，對我國運動產業貢獻良多。自 2017 年起提供該企業之經銷商在經營管理人才職能之培育逾數千名，滿意度達 90 分以上。



醫療服務業

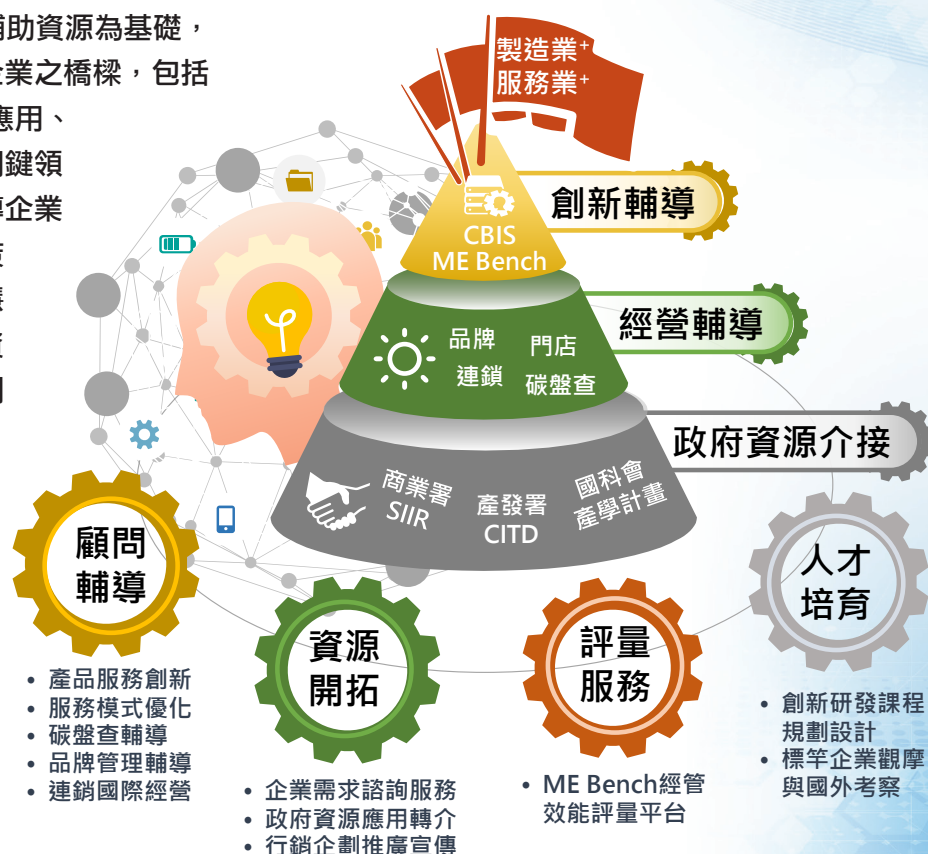
百年歷史醫院，培育期間以五大治理重點，包含卓越醫療、醫院治理、社區服務、永續環境及幸福職場，設計治理議題工作坊提升人才能力。同時協助進行溫室氣體盤查，找出地區醫院之特色醫療發展策略，並開辦 GRI 及 iPAS 淨零碳規劃管理師等課程。

創新研發卓越經營服務團



面對全球競爭環境日益劇烈，在數位轉型與淨零碳排驅動之產業升級浪潮下，企業唯有持續強化創新研發能力，方能穩健因應外在挑戰、掌握新興契機。本服務團以「協助企業強化創新研發能量」為核心理念，整合產官學研等專家顧問資源，建立多元協作平台，引進創新知識與技術，挹注研發資源，致力成為企業在邁向智慧化與低碳轉型過程中之最佳夥伴。

本服務團以政府研發補助資源為基礎，扮演政府產業創新政策與企業之橋樑，包括新創經濟、生技醫療、AI 應用、綠色能源與供應鏈重塑等關鍵領域之協助，本服務團亦輔導企業做策略調整強化趨勢與政策連結，聚焦雙軸轉型（智慧化與低碳化），提供涵蓋資源精準介接、技術媒合、創新校正、商模輔導與管理等多元服務，並導入 CBIS 與 ME Bench 等創新管理加值工具，聚焦服務業與製造業之品牌發展、國際拓展、碳管理與轉型升級。



本服務團服務內涵包含：

- 顧問輔導：產品服務創新 / 服務模式優化 / 碳排管理輔導 / 品牌管理輔導 / 連鎖國際經營
- 資源開拓：企業需求諮詢服務 / 政府資源應用轉介 / 行銷企劃推廣宣傳
- 評量服務：ME Bench 經管效能評量平台
- 人才培育：創新研發課程規劃設計 / 標竿企業觀摩與國外考察 / 國際商業人才培育

輔導 / 協助案例



化學製品業

熱塑性聚氨酯 (TPU) 具極耐磨、耐油及韌性，是電纜材料首選；惟具耐熱阻燃之 TPU 製造技術難度高，故現況以仰賴進口。在本中心輔導之下，以自有關鍵技術並媒合技術商，開發出兼顧耐磨、高韌性之阻燃線材，且取代過去皆要進口之困境，提高營收並降低成本。



精密陶瓷製造業

因應國際市場之需求，須導入低耗能先進製程。在本中心協助下，透過更換高效能燒結爐與程式優化降低用電，並以廢熱驅動微型熱電系統進行發電與熱能回收，減少電力與燃料消耗，同步導入智慧能源管理系統，以精準監控與最佳化能源運用，減少當年度碳排放量。



烘焙糕餅業

餐點 (三明治) 須每日現做，受限臺日進出口規範，在本中心輔導與協助下，採用日本在地食材、設立生產基地、培訓當地人才，導入行動銷售策略，於日本設門市作生產據點，低溫配送 33 處百貨櫃點，推出 41 款限定商品，結合節慶行銷與社群經營，成功拓展日本市場，並創造營收。



零售業

傳統製鞋業以創新商業模式促進高值化與服務體驗，經本中心協助運用政府補助，攜手學研機構研發穿戴式智能鞋墊，以運科、ICT 及 AIoT 等技術，解決市面足壓檢測鞋墊有傳感器飄移之問題，並與國際運動品牌、醫療機構及智慧穿戴設備商合作，進而開發出新事業並作為集團發展重要策略方向。



連鎖餐飲業

餐飲業 (火鍋) 缺乏國際拓展實務經驗，且新市場之商情法規不易獲取，本中心協助進行市場競業分析、口味偏好、文化差異、法規要求等，並依消費者喜好調整菜單；此外媒合當地優質供應商穩定品質與成本，當年度擴大投資新臺幣 3,500 萬元並順利於日本展實體店面。



餐飲服務業

冰品品牌經營多年，業者欲在各門市裝潢、視覺與空間給予消費者新品牌形象與提升品牌體驗。透過本中心輔導，重新打造品牌識別，並優化線下店鋪空間與線上 APP 之視覺一致性，促使回購率提升，營業額較前年同期成長及創造營收。